

PATVIRTINTA
Klaipėdos lopšelio–darželio „Boružėlė“
Direktorius 2014 m. gegužės 6 d.
įsakymu Nr. VI-21

KLAIPĖDOS LOPŠELIO–DARŽELIO „BORUŽĖLĖ“ EKSTREMALIŲJŲ SITUACIJŲ VALDYMO PLANAS

Klaipėda
2014
TURINYS

- 1. BENDROSIOS NUOSTATOS**
- 1.1. Valdymo plano tikslas
- 1.2. Klaipėdos lopšelio–darželio „Boružėlė“ trumpas apibūdinimas
- 1.3. Plane vartojamos sąvokos ir santrumpos
- 2. GRESIANČIOS EKSTREMALIOSIOS SITUACIJOS**
- 2.1. Pavojai, kurie sukelia didelius padarinius (poveikį) ir yra didelės tikimybės
- 2.2. Pavojai, kurie yra didelės tikimybės
- 2.3. Kiti pavojai bendro rizikos lygio mažėjimo tvarka
- 3. PERSPĖJIMO IR INFORMAVIMO APIE GRESIANČIĄ AR SUSIDARIUSIĄ EKSTREMALIĄJĄ SITUACIJĄ ORGANIZAVIMAS**.....
- 3.1. Klaipėdos lopšelio–darželio „Boružėlė“ direktorės įsakymas dėl įstaigoje už įstaigos darbuotojų perspėjimą ir informavimą atsakingo asmens skyrimo.
- 3.2. Gresiant ar susidarius įvykiui atliekami veiksmai
- 3.3. Darbo metu įstaigoje darbuotojai informuojami pagal schemą (Priedas Nr. 1)
- 3.4. Ne darbo metu informuojami darbuotojai pagal schemą (Priedas Nr.2)
- 4. INFORMACIJOS APIE EKSTREMALŲJŲ ĮVYKĮ AR EKSTREMALIĄJĄ SITUACIJĄ GAVIMO IR PERDAVIMO TVARKA**.....
- 4.1. Direktorės įsakymas įstaigoje už informacijos priėmimą ir perdavimą PGT ir bendrajam pagalbos centrui atsakingo darbuotojo skyrimas
- 4.2. Informavimas apie susidariusią situaciją PGT ir bendrąjį pagalbos centrą
- 5. KLAIPĖDOS LOPŠELIO–DARŽELIO „BORUŽĖLĖ“ DARBUOTOJŲ IR VAIKŲ APSAUGA GRESIANT AR SUSIDARIUS ĮVYKIUI**
- 5.1. Klaipėdos lopšelio–darželio „Boružėlė“ darbuotojų ir vaikų evakavimo tvarka
- 5.2. Užkrečiamų ligų protrūkis ar epidemija
- 6. ĮSTAIGOS APRŪPINIMAS APSAUGOS PRIEMONĖMIS.**
- 7. PIRMOSIOS PAGALBOS SUTEIKIMAS**
- 7.1 Asmuo atsakingas už pirmąją pagalbą.
- 8. GRESIANČIŲ AR ĮVYKUSIŲ EKSTREMALIŲJŲ ĮVYKIŲ IR JŲ PADARINIŲ ŠALINIMO, GELBĖJIMO DARBŲ ORGANIZAVIMAS IR KOORDINAVIMAS**.....
- 6.1. Asmens, atsakingo už informacijos priėmimą ir perdavimą, veiksmai gavus informaciją apie gresianti ar įvykusį ekstremalųjį įvykį, gresiančią ar susidariusią ekstremaliąją situaciją
- 6.2. Klaipėdos lopšelio–darželio „Boružėlė“ atsakingo asmens ir darbuotojų veiksmai likviduojant ekstremaliuosius įvykius ar ekstremalias situacijas ir šalinant jų padarinius, atliekant neatidėliotinus darbus ir bendrų veiksmų koordinavimu.
- 9. SAVIVALDYBĖS EKSTREMALIŲJŲ SITUACIJŲ VALDYMO PLANE NURODYTŲ UŽDUOČIŲ VYKDYMO ORGANIZAVIMAS**
- 10. BAIGIAMOSIOS NUOSTATOS**.....

BENDROSIOS NUOSTATOS

1.1. Plano tikslas

Klaipėdos lopšelio–darželio „Boružėlė“ ekstremaliųjų situacijų valdymo planas (toliau – Planas) – tai dokumentas, kuriuo reglamentuojamas materialinių ir žmoniškųjų išteklių sutelkimas ir valdymas gresiant ar susidarius ekstremaliosioms situacijoms ar ekstremaliesiems įvykiams.

Klaipėdos lopšelio–darželio „Boružėlė“ ekstremaliųjų situacijų valdymo planas – dokumentas, kuriuo vadovaujasi Klaipėdos lopšelio–darželio „Boružėlė“ direktorė. Planas reikalingas tam, kad darbuotojai būtų laiku perspėti apie gresiančią ekstremaliąją situaciją, būtų pranešta apie jos galimus padarinius ir priemonės jiems šalinti, kad būtų tinkamai organizuoti ir koordinuoti vietos savivaldos institucijų, ministerijų padalinių, valstybinių tarnybų ir kitų institucijų veiksmai vykdant gyventojų apsaugos priemones, organizuojant gelbėjimo ir kitus neatidėliotinus bei ekstremaliųjų situacijų padarinių šalinimo darbus, kad būtų pateikta operatyvi informacija Klaipėdos apskrities priešgaisrinei gelbėjimo valdybai ir Priešgaisrinės apsaugos ir gelbėjimo departamentui prie Vidaus reikalų ministerijos (toliau – PAGD prie VRM).

Plano tikslai yra:

- padėti Klaipėdos lopšelio–darželio „Boružėlė“ direktorei, organizuoti ir koordinuoti gresiančių ar susidariusių ekstremaliųjų situacijų likvidavimą ir jų padarinių šalinimą;
- užtikrinti prevencinių priemonių ekstremaliosioms situacijoms išvengti arba susidarymo galimybėms sumažinti vykdymą ir įgyvendinimą;
- įvertinti galimas ekstremaliąsias situacijas ir atlikti galimų pavojų ir ekstremaliųjų situacijų rizikos analizę;
- padėti įstaigos darbuotojams, gresiant ar susidarius ekstremaliosioms situacijoms, išvengti ar patirti kuo mažiau žalos, išlaikyti rimtį, išsaugoti gyventojų gyvybę, sveikatą, turta, apsaugoti aplinką;
- užtikrinti optimalų įstaigos materialinių išteklių panaudojimą gresiant ar susidarius ekstremaliosioms situacijoms;
- rengti darbuotojus praktiniams veiksams, gresiant ar susidarius ekstremaliosioms situacijoms, skatinti jos iniciatyvą civilinės saugos srityje ir stiprinti pasitikėjimą civilinės saugos sistemos veikla.

1.2. Klaipėdos lopšelio–darželio „Boružėlė“ trumpas apibūdinimas

Klaipėdos miesto centre, prie Danės upės, Danės ir Karoso gatvių sankirtos kampe, Danės gatvė Nr. 29, 1960 metais įsteigtas Klaipėdos lopšelis-darželis „Boružėlė“, įmonės kodas 190421676. Teritorijos dydis 4798 m². Teritorija apsodinta ir aptverta, suskirstyta į veiklos zonas: žaidimų aikštelės, ūkinis kiemas. 40% teritorijos sudaro žalioji zona (medžiai, krūmai, žolė). Įvažiavimas į kiemą iš Danės gatvės, išasfaltuotas, apie pastatą takeliai išgrįsti plytelėmis. Galinėje teritorijos dalyje yra atsarginiai išėjimo varteliai. Statinio išdėstymo planas (1 priedas).

Darželio pastatą sudaro pagrindinis dviejų aukštų korpusas ir priestatas. Patalpų aukštis 2,9 m. Stogas šlaitinis, padengtas čerpėmis. Pagrindiniame pastate išdėstytos keturios grupės, kuriose nuolat yra vaikai. Priestate vyksta veikla pagal sudarytą grafiką. Iš vieno korpuso į kitą yra praėjimai. Pastato užstatytas patalpų plotas 1004 m².

Klaipėdos lopšelyje–darželyje „Boružėlė“ dirba 26 darbuotojai. Iš jų 14 aptarnaujančio personalo, 12 pedagogų. Ugdymo įstaigą lanko 78 vaikai. Veiklos pobūdis – ikimokyklinis vaikų ugdymas.

1.3. Plane vartojamos sąvokos ir santrumpos:

Civilinė sauga – veikla, apimanti valstybės ir savivaldybių institucijų ir įstaigų, kitų įstaigų, ūkio subjektų ir gyventojų pasirengimą ekstremaliosioms situacijoms, veiksmus joms gresiant ar susidarius, ekstremaliųjų situacijų likvidavimą ir jų padarinių šalinimą.

Civilinės saugos pratybos – valstybės ir savivaldybių institucijų ir įstaigų, kitų įstaigų, ūkio subjektų mokymas ir civilinės saugos sistemos parengties patikrinimas, kai tariamomis ekstremaliomis sąlygomis tikrinami veiksmai ir procedūros, numatytos ekstremaliųjų situacijų valdymo planuose, tobulinami valdymo įgūdžiai, mokomasi praktiškai organizuoti gyventojų ir turto apsaugą nuo ekstremaliųjų situacijų poveikio ir atlikti gelbėjimo, paieškos ir neatidėliotinus darbus, likviduoti įvykius, ekstremaliuosius įvykius ar ekstremaliąsias situacijas ir šalinti jų padarinius.

Ekstremalioji situacija – dėl ekstremaliojo įvykio susidariusi padėtis, kuri gali sukelti staigų didelį pavojų gyventojų gyvybei ar sveikatai, turtui, aplinkai arba gyventojų žūtį, sužalojimą ar padaryti kitą žalą.

Ekstremalusis įvykis – nustatytus kriterijus atitinkantis, pasiekęs ar viršijęs gamtinis, techninis, ekologinis ar socialinis įvykis, kuris kelia pavojų gyventojų gyvybei ar sveikatai, jų socialinėms sąlygoms, turtui ir (ar) aplinkai.

Ekstremaliųjų situacijų valdymo planas – dokumentas, kuriuo reglamentuojamas materialinių ir žmogiškųjų išteklių sutelkimas ir valdymas gresiant ar susidarius ekstremaliosioms situacijoms.

Gelbėjimo darbai – veiksmai, kuriais įvykių, ekstremaliųjų įvykių ar ekstremaliųjų situacijų metu siekiama išgelbėti gyventojų gyvybes, sveikatą ir turtą, suteikti jiems pirmąją medicinos pagalbą ir (ar) nugabenti juos į sveikatos priežiūros įstaigas, taip pat apsaugoti aplinką

Santrumpos:

KMSA MŪD CCS – Klaipėdos miesto savivaldybės administracijos Miesto ūkio departamento Civilinės saugos skyrius;

KA PGV – Klaipėdos apskrities priešgaisrinė gelbėjimo valdyba;

PAGD prie VRM – Priešgaisrinės apsaugos ir gelbėjimo departamentas prie Vidaus reikalų ministerijos;

2. GRESIANČIOS EKSTREMALIOSIOS SITUACIJOS

Atlikus Klaipėdos lopšelio darželio „Boružėlė“ rizikos analizę, galimais pavojais prioriteto tvarka

1.pavojai, kurie sukelia didelius padarinius (poveikį) ir yra didelės tikimybės:

- gamtinis įvykis – katastrofinis meteorologinis reiškinys
- gaisrai administraciniuose pastatuose ir kituose statiniuose.

2.pavojai, kurie yra didelės tikimybės:

- gamtinis įvykis – stichinis meteorologinis reiškinys – smarkus lietus

3.kiti pavojai bendro rizikos lygio mažėjimo tvarka:

- gaisrai administraciniuose pastatuose ir kituose statiniuose.
- pavojingos ar ypač pavojingos žmonių užkrečiamos ligos protrūkis ar epidemija

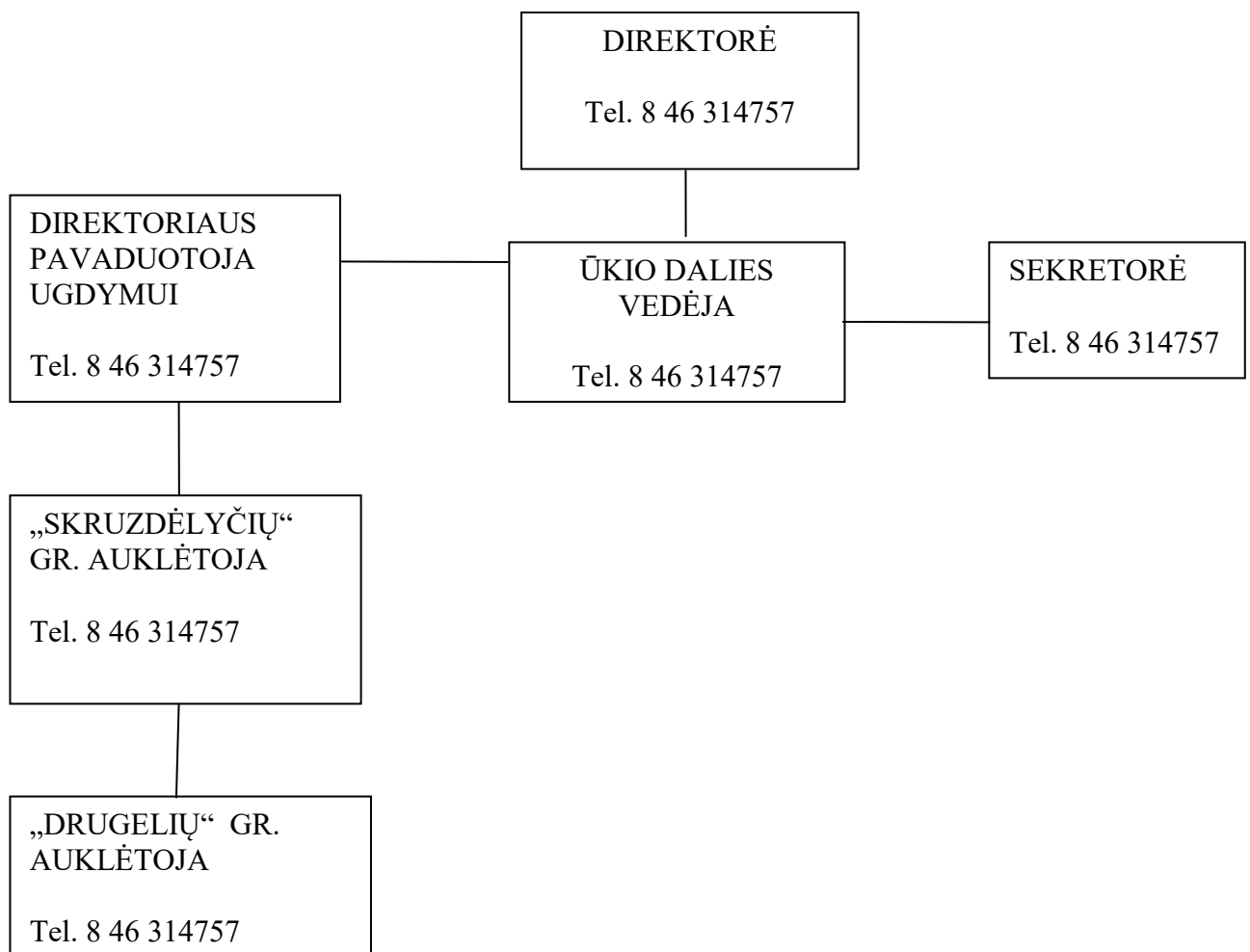
3. PERSPĖJIMO IR INFORMAVIMO APIE GRESIANČIĄ AR SUSIDARIUSIĄ EKSTREMALIĄJĄ SITUACIJĄ ORGANIZAVIMAS

Perspėjimo ir informavimo tikslas – perspėti darbuotojus apie ekstremalią situaciją ar ekstremalų įvykį, informuoti apie galimus padarinius bei pateikti savisaugos rekomendacijas.

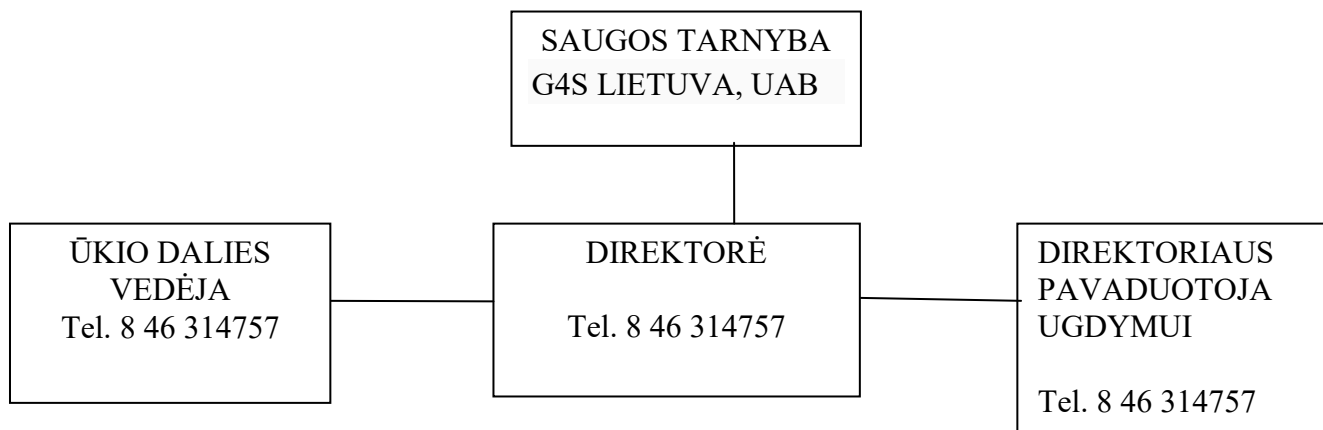
3.1. Klaipėdos lopšelio-darželio „Boružėlė“ direktorės įsakymu paskirta atsakinga už ES perspėjimą ir informavimą ūkio reikalų vedėja.

3.2. Ekstremalios situacijos atveju Klaipėdos lopšelio-darželio „Boružėlė“ ūkio reikalų vedėja, vadovaudamasis objekto ekstremalioms situacijoms valdymo planu ir atsižvelgdamas į avarijos pobūdį, mastą bei galimą poveikį darbuotojų ir vaikų gyvybei ir sveikatai, nedelsdamas perspėja darbuotojus.

3.3. Darbo metu įstaigoje darbuotojai informuojami pagal schemą (Priedas Nr. 2)



3.4. Ne darbo metu informuojami darbuotojai pagal schemą (Priedas Nr.3)



4. INFORMACIJOS APIE EKSTREMALŪJŲ ĮVYKĮ AR EKSTREMALIAJĄ SITUACIJĄ GAVIMO IR PERDAVIMO TVARKA

4.1. Klaipėdos lopšelio–darželio „Boružėlė“ direktorė įsakymu skiria atsakingą darbuotoją (ūkio reikalų vedėją), už informacijos priėmimą ir perdavimą PGT ir bendrajam pagalbos centrui.

4.2 Įstaigos ūkio reikalų vedėja gavusi informaciją, nedelsdama įvertina informacijos svarbą, ją patikrina, susistemina ir perduoda trumpą įvykio, grėšiančio ar įvykusio ekstremaliojo įvykio, grėšiančios ar susidariusios ekstremaliosios situacijos apibūdinimą (laiką, adresą, objektą, informacijos šaltinį, priežastis, prognozę), priimtus sprendimus, planuojamus ar atliktus pirminius veiksmus, vadovo pareigas, vardą, pavardę, telefonų numerius:

KAPGT – 8 46 354470

Bendrasis pagalbos centras – tel. 112

Savivaldybės CS – tel. 8 46 310675; tel. 8 46 314403

Viešajai įstaigai Klaipėdos pirminės sveikatos priežiūros centrui – tel 8 46 343971

5. KLAIPĖDOS LOPŠELIO–DARŽELIO „BORUŽĖLĖ“ DARBUOTOJŲ IR VAIKŲ APSAUGA GRESIANT AR SUSIDARIUS ĮVYKIUI

5.1. Klaipėdos lopšelio-darželio „Boružėlė“ darbuotojų ir vaikų evakavimo tvarka.

ES įvykus nedelsiant skambinama į PGT ir BP 112. Ūkio reikalų vedėja įstaigoje atjungia elektrą. Atsiradus ES visus vaikus reikia išvesti iš pastato. Iš pagrindinio pastato pirmo ir antro aukšto grupių vaikai išvedami per miegamųjų avarinius išėjimus į kiemą. Žiūrėti į evakuacijos planą. (Priedas Nr.4)

Visi evakuoti vaikai auklėtojų ir jų padėjėjų perskaičiuojami ir patikrinami pagal tos dienos grupių sąrašus. Išvesti vaikai ir darbuotojai renkasi aikštelėje prie atsarginio išėjimo iš teritorijos, pažymėta evakuaciniame plane. (priedas Nr.5). Po to vaikai grupelėmis dislokuojami į Klaipėdos universitetą. Pastebėjus ES (gaisrą), nedelsiant bandoma gesinti savo jėgomis (aptarnaujančio personalo), turimomis gesinimo priemonėmis (gesintuvais). Gesina visi įstaigos darbuotojai neužimti vaikų evakavimu. Laukiama, kada atvyks gelbėjimo tarnybos. Pasitikti gaisrinę ir medicininę pagalbą.

5.2 Užkrečiamų ligų protrūkis ar epidemija.

Įstaigoje įvykus užkrečiamų ligų protrūkiui ar epidemijai, bendrosios praktikos slaugytoja grupėje, kurioje įvyko ES vykdomas vaikų ir darbuotojų stebėjimas. Užpildomi vaikų stebėjimo lapai, kuriuose įrašoma pamatuota kiekvieno temperatūra. Šitos grupės vaikai ir darbuotojai izoliuojami nuo kitų grupių. Vaikai neina į masinius renginius (salę). Auklėtojų padėjėjos maistą iš virtuvės pasiima paskutinės (pasiėmus kitoms grupėms). Grupėje vyksta medicininis stebėjimas.

6. ĮSTAIGOS DARBUOTOJŲ APRŪPINIMAS ASMENINĖMIS APSAUGOS PRIEMONĖMIS

6.1 Klaipėdos lopšelyje–darželyje „Boružėlė“ apsaugos priemonių nėra.

7. PIRMOSIOS PAGALBOS SUTEIKIMAS

7.1 Už pirmosios pagalbos teikimą darbuotojams, nukentėjusiems per įvykį atsako Klaipėdos lopšelio-darželio „Boružėlė“ bendrosios praktikos slaugytoja. Pirmoji pagalba teikiama iki GMP atvykimo. Pagalbos suteikimui Klaipėdos lopšelio-darželio „Boružėlė“ grupėse yra pirmosios medicininės pagalbos vaistinė. Kitos medicinos pagalbos Klaipėdos lopšelio-darželio „Boružėlė“ bendrosios praktikos slaugytoja ir auklėtojai teikti neturi teisės. Bendrosios praktikos slaugytoja pasitinka atvykstančius medikus.

8. GRESIANČIŲ AR ĮVYKUSIŲ EKSTREMALIŲŲ ĮVYKIŲ IR JŲ PADARINIŲ ŠALINIMO, GELBĖJIMO DARBŲ ORGANIZAVIMAS IR KOORDINAVIMAS

8.1 Gaisras.

Informuojami darbuotojai ir vaikai pagal šio plano 3 dalį

Darbuotojų evakavimas pagal šio plano 5.1 punktą.

Informuoti kitas tarnybas pagal šio plano 4 dalį..

Atjungti elektrą.

Nukentėjusiems suteikti pirmąją pagalbą pagal šio plano 7.1 punktą.

Medicininės pagalbos ir gaisrinės sutikimas pagal šio plano 5.1 punktą.

8.2. Užkrečiamų ligų protrūkis ar epidemija lopšelyje – darželyje „Boružėlė“.

Grupės vaikų ir darbuotojų izoliacija nuo kitų grupių. Pagal šio plano 5.2 punktą

Medicininis stebėjimas pagal šio plano 5.2 punktą.

Maisto išdavimas.

9. SAVIVALDYBĖS EKSTREMALIŲŲ SITUACIJŲ VALDYMO PLANE NURODYTŲ UŽDUOČIŲ VYKDYMO ORGANIZAVIMAS

Užduočių iš savivaldybės negavome.

10. BAIGIAMOSIOS NUOSTATOS

Šis planas kiekvienų metų pirmą ketvirtį peržiūrimas ir prireikus atnaujinamas. Planas atnaujinamas pasikeitus civilinę saugą reglamentuojantiems teisės aktams, pertvarkius ar modernizavus įmonę.